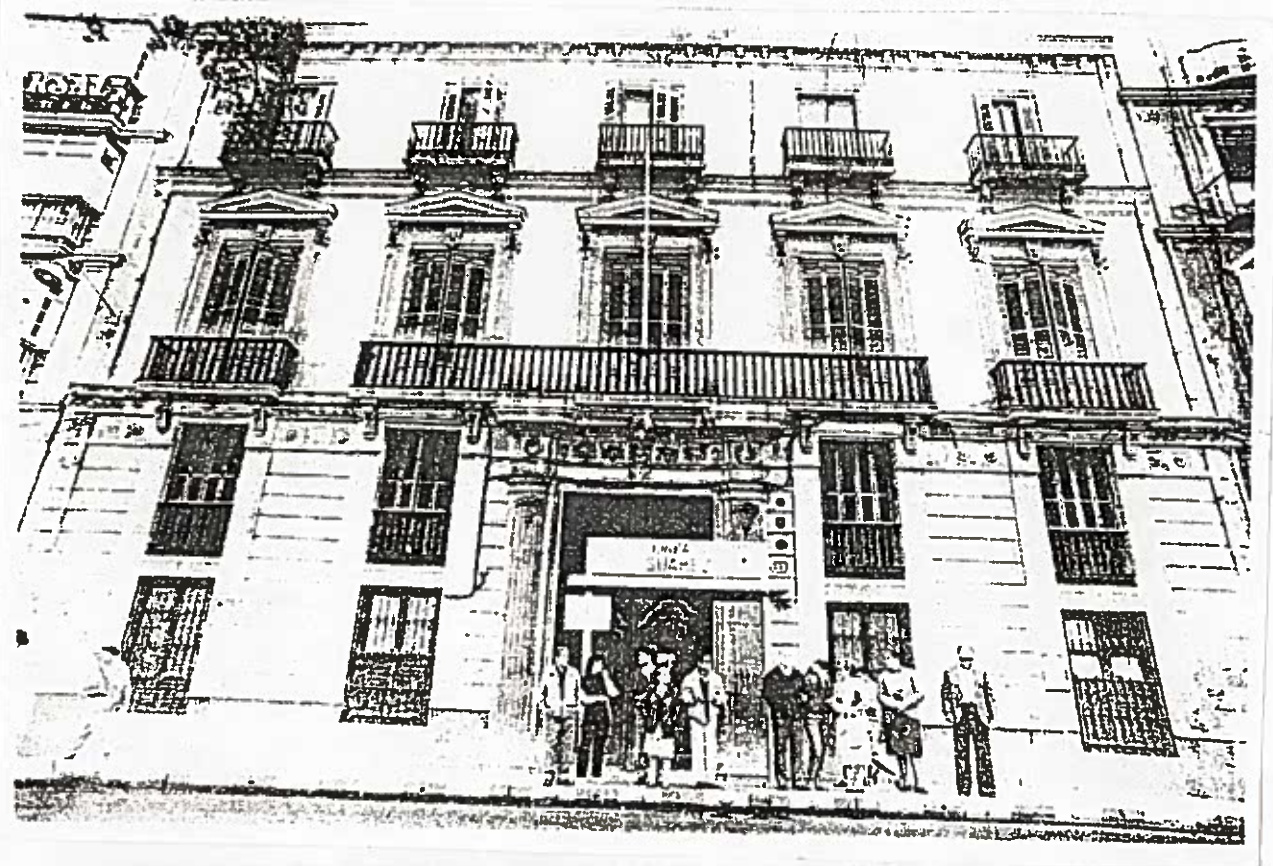


<b>SITUACION:</b> C/ ALAMEDA PRINCIPAL Nº 23	
<b>DENOMINACION:</b> ARCHIVO MUNICIPAL COLEGIO UNIVERSITARIO	
<b>ZONA:</b> I	<b>GRADO PROTECCION:</b>
<b>Nº:</b> 01	INTEGRAL
<b>EPOCA:</b> S. XIX (MEDIADOS) PORTADA 1792	
<b>ESTILO:</b> DECIMONONICO BURGUES MALAGUEÑO	
<b>AUTOR:</b>	

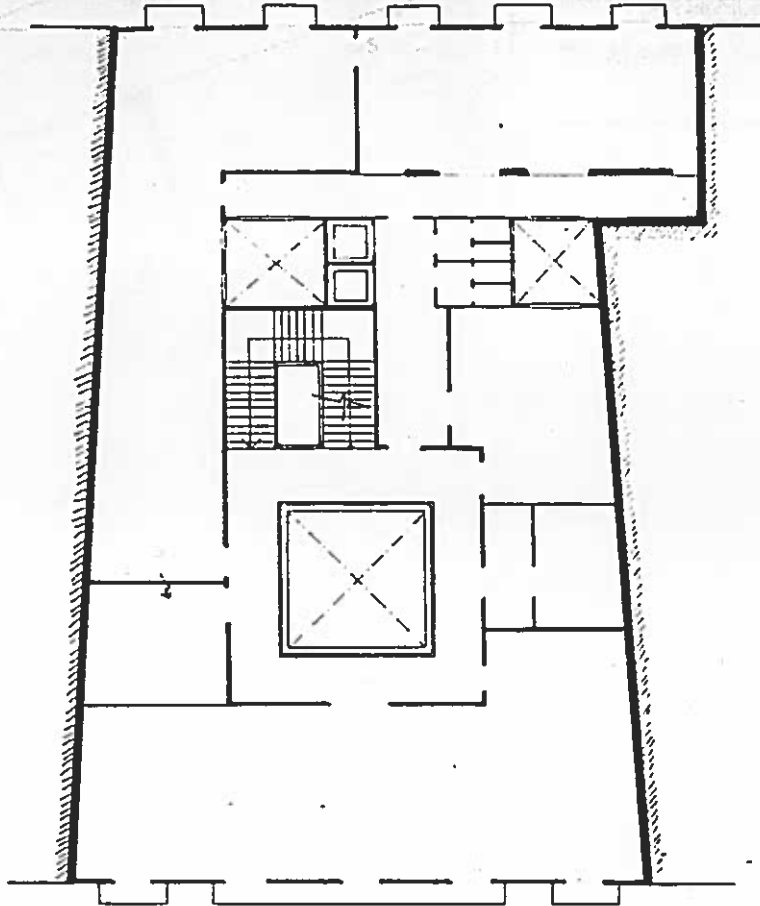
**FOTOGRAFIAS**



PLANTAS ESTADO ACTUAL

C/ TRINIDAD 60, LIND

E: 1/300



ALANEDA PRINCIPAL

El edificio ha sufrido transformaciones por los distintos organismos que allí tuvieron su sede. Sin embargo estas transformaciones han afectado a los espacios laterales y no han incidido grandemente en la estructura básica del edificio. Se accede, -trás la típica portada organizadora, a través de un zaguán de proporciones amplias (rectangular), a un patio, hoy cubierto por una claraboya pero descubierto en sus orígenes, con galerías de los -pisos superiores. Las proporciones del patio determinan una sensación de paz interior muy amplia, sensación apoyada por las proporciones de las galerías y la ausencia de espacios oscuros. Al frente, una amplia escalera que conduce a aquellas galerías perimetrales. De los pisos superiores, existen en otras dependencias escaleras posiblemente producto de remodelaciones posteriores.

La fachada se organiza en torno a una gran portada, en cuyos laterales se disponen pilastras acanaladas, con molduras --convexas en su parte inferior y motivos decorativos vegetales. En el dintel un entablamento despiezado en dovelas. En los laterales de esta planta baja huecos de ventana de bastante amplitud, con -rejería que no sobresale del muro.

En el primer piso volvemos a encontrarnos repetido el tema del balcón corrido sobre la portada central, a ambos lados -dos balcones, que descansan sobre ménsulas de cabeza de león situadas sobre los marcos de los vanos inferiores. En el centro de los dinteles se esculpen caras. Finalmente en el piso superior se abren cinco huecos de balcón, también enmarcados. El edificio acaba en una cornisa asentada sobre ménsulas decoradas con motivos -igualmente vegetales.

El edificio rehecho en la restauración del S. XIX aprovecha una espléndida portada del barroco clasicista, pero su carácter es decimonónico. Rehabilitado para instalar el archivo -municipal fue inaugurado en la visita real del 28-1-89



#### REFERENCIAS BIBLIOGRAFICAS Y DOCUMENTALES

- Garcia González y otros: Plano guía de la arquitectura malagueña. Colegio de Arquitectos.
- Pastor: Arquitectura doméstica del siglo XIX en Málaga. Universidad de Málaga. 1980.